

## ■ 町民利用スペース説明資料

## 1. 町民利用スペース比較表

名称	現庁舎	計画案	八重瀬町	西原町
ロビー	102㎡	242㎡	168㎡	397㎡
町民ラウンジ	上記に含む	上記に含む	224㎡	上記に含む
町民ギャラリー	上記に含む	90㎡	上記に含む	129㎡
合計	102㎡	332㎡	392㎡	526㎡

※西原町においては、ロビーに町民ホールのホワイエを含む

## 2. 町民利用スペースの活用例

## 【屋外】

- 軒下活用のマルシェ
- 朝市・フリーマーケット
- 演奏会・合唱会
- 新春もちつき大会

- 休憩・集い
- 観月会
- 軽食販売による屋外ランチ

## 【屋内】

- 特産日や軽食の販売
- 展示販売や商品PR会
- 子どもから大人まで様々な展示会
- 多目的スペースでのミーティング

- 町民・学生の居場所作り
- 休憩・軽食

## 3. 町民利用スペースの活用方針

庁舎建設の基本理念・基本方針で定めた、全ての住民に開かれた、住民に親しまれ、町のシンボルとなる庁舎を目指すため町民利用のスペースを確保し、協働と交流を生み出します。年間を通じてオープンな場を提供することで、これまでに無かったイベント等を開催できる可能性があります。また、町の事業との関係で期間的・限定的だった展示スペース等についても、より長く、広く活用できる空間を提供できます。

## 4. 町民利用スペースの設置計画

町民利用スペースは、様々なイベントや事業が行われることが想定されるため、フレキシブルに使用できることが重要となります。稼働間仕切り、電源、ネットワーク設備、展示用パネル、照明など不要な追加工事が発生せず、多用途に使用できるスペースとして設置を計画します。

加えて、災害時の一次的な対策機能も期待されるため広さについては、若干ゆとりを持たず計画としています。

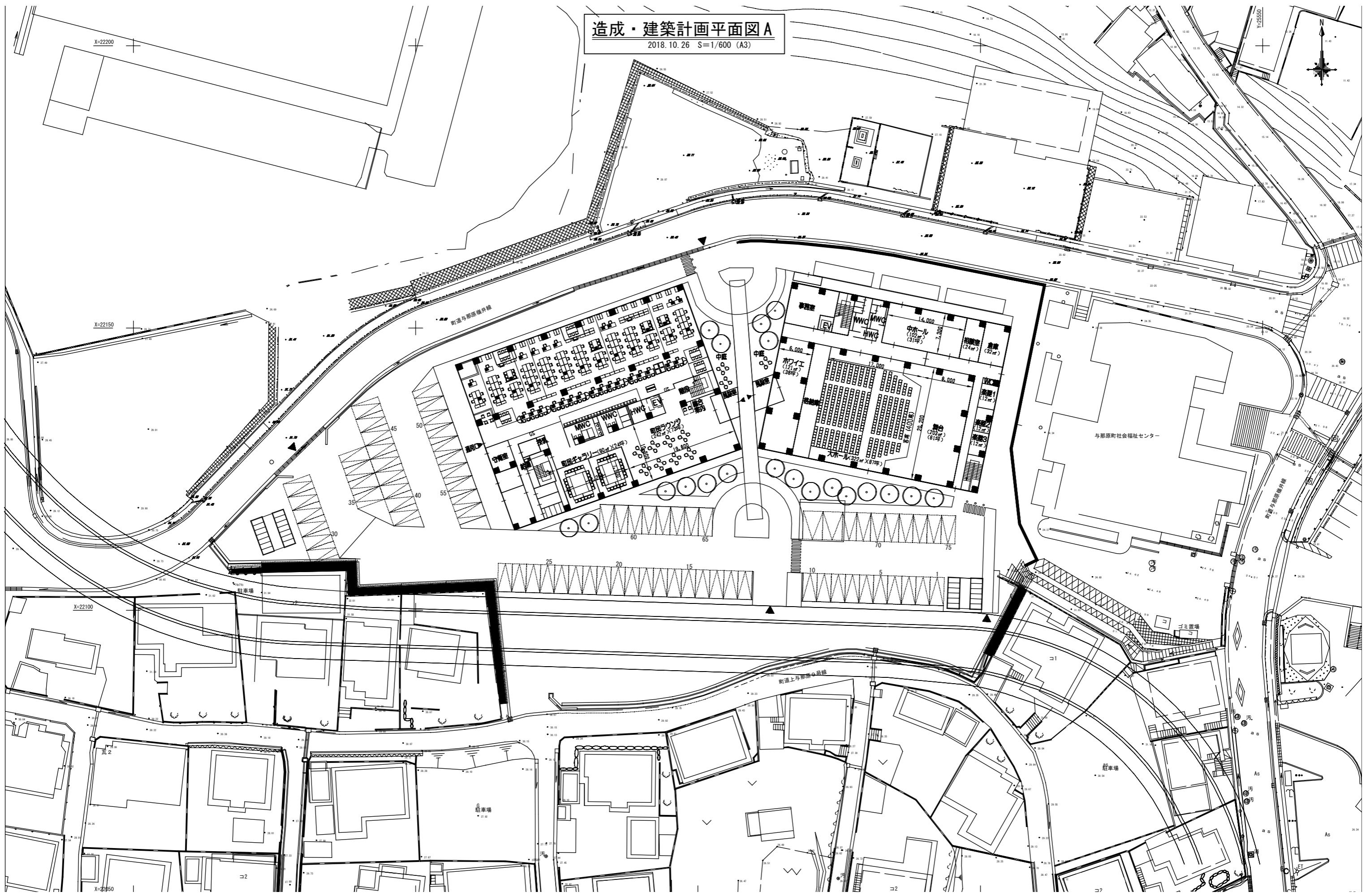
## 5. 与那原町役場庁舎1Fロビー活用状況一覧表

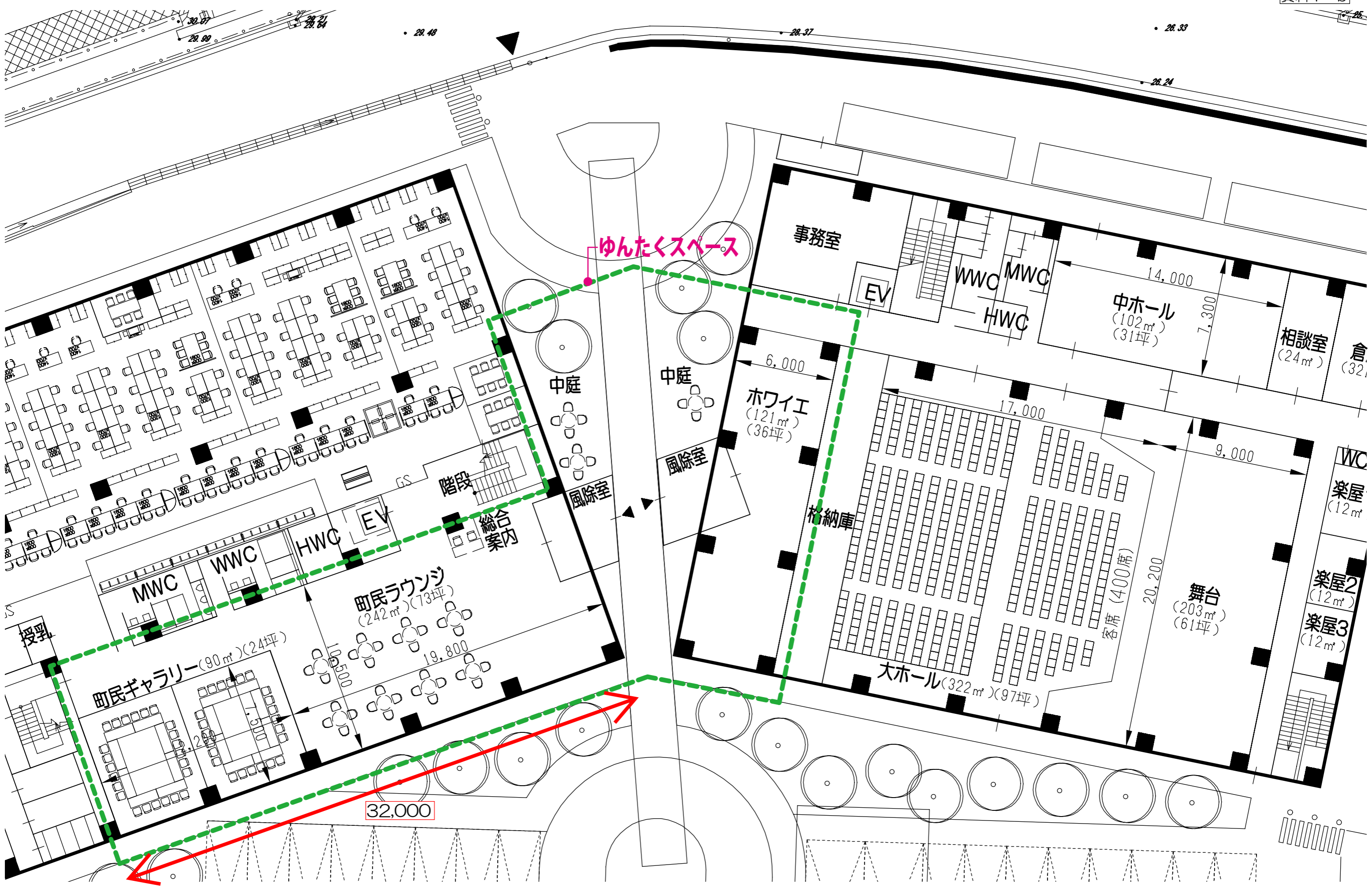
平成29年4月1日～平成30年3月31日

番号	担当部署	利用目的	利用開始日	利用終了日	利用日数
1	子育て支援課	児童絵画展	4月28日	5月9日	12
2	観光商工課	就職相談窓口	5月9日	5月9日	1
3	子育て支援課	児童絵画展	5月9日	5月12日	4
4	総務課	与那原町民平和の日 戦前戦中戦後パネル展	5月15日	5月22日	8
5	観光商工課	就職相談窓口	5月23日	5月23日	1
6	総務課	町民平和の日 戦前戦中戦後パネル展	5月23日	5月26日	4
7	生活環境安全課	ごみゼロ運動出発式	5月30日	5月30日	1
8	総務課	人権擁護に関するパネル展	5月31日	5月31日	1
9	海風児童館	児童館ファミリークラブ「Ki-綱」のエコクラブによるフリーマーケットとクラフトサークルによる小物販売	6月12日	6月13日	2
10	観光商工課	就職相談	7月4日	7月18日	15
11	総務課	ウチナンチュ大会（円卓）パネル展示	7月19日	7月19日	1
12	総務課	海外子弟研修事業（円卓）パネル展示	7月19日	7月19日	1
13	総務課	ニッセイ握力測定	7月19日	7月19日	1
14	総務課	海外子弟研修パネル展示	7月26日	7月26日	1
15	総務課	ニッセイ血管年齢測定	7月28日	7月28日	1
16	総務課	海外子弟研修事業パネル展示	8月7日	8月7日	1
17	観光商工課	就職相談会	9月5日	9月5日	1
18	上下水道課	下水道の日パネル展示	9月11日	9月15日	5
19	観光商工課	就職相談会	9月19日	9月19日	1
20	健康保険課	食生活改善普及月間パネル展示	9月25日	9月29日	5
21	企画政策課	沖縄県鉄軌道パネル展	10月2日	10月6日	5
22	企画政策課	沖縄鉄軌道認知度把握調査	10月10日	10月10日	1
23	生涯学習振興課	学Pリーグ商品販売（沖女短）	10月16日	10月16日	1
24	観光商工課	業務打ち合わせ	10月18日	10月18日	1
25	福祉課	介護の日 ロビー展示	10月30日	11月10日	12
26	税務課	税を考える週間 パネル展	11月10日	11月17日	8
27	子育て支援課	児童虐待防止推進月間パネル展示	11月17日	11月30日	14
28	観光商工課	フォトコンテスト展示（一般投票）	12月1日	12月28日	28
29	生活環境安全課	町青年会【サンタ事業】	12月18日	12月20日	3
30	観光商工課	観光実施計画パブリックコメント	1月15日	1月29日	15
31	企画政策課	（仮）沖縄鉄軌道計画案策定に係る広報活動（パネル）	2月13日	2月21日	9
32	税務課	税務課申告業務会場設営作業	2月23日	2月28日	6
33	税務課	本庁舎確定申告受付	2月28日	3月15日	16
					186

○上記の活用以外にも、あすなる共同作業所等の物品販売や与那原小学校の生徒達による合唱発表など、不定期で行われるイベント等に活用されている。また、事業者等の打合せスペースや町民の交流スペースの他、台風等の災害時の活動スペースとしても活用されている。

造成・建築計画平面図A  
2018.10.26 S=1/600 (A3)





ゆんたくスペース

事務室

WWC MWC  
HWC

中ホール  
(102m<sup>2</sup>)  
(31坪)

相談室  
(24m<sup>2</sup>)

倉  
(32)

中庭

中庭

ホワイエ  
(121m<sup>2</sup>)  
(36坪)

風除室

風除室

格納庫

WC  
楽屋  
(12m<sup>2</sup>)

楽屋2  
(12m<sup>2</sup>)

楽屋3  
(12m<sup>2</sup>)

舞台  
(203m<sup>2</sup>)  
(61坪)

大ホール(322m<sup>2</sup>)(97坪)

客席(400席)

町民ラウンジ  
(242m<sup>2</sup>)(73坪)

町民ギャラリー(90m<sup>2</sup>)(24坪)

32,000

授乳

階段

総合案内

28.07

28.21

28.48

28.37

28.33

28.24

屋外  
アマハジ空間（軒下空間）・中庭



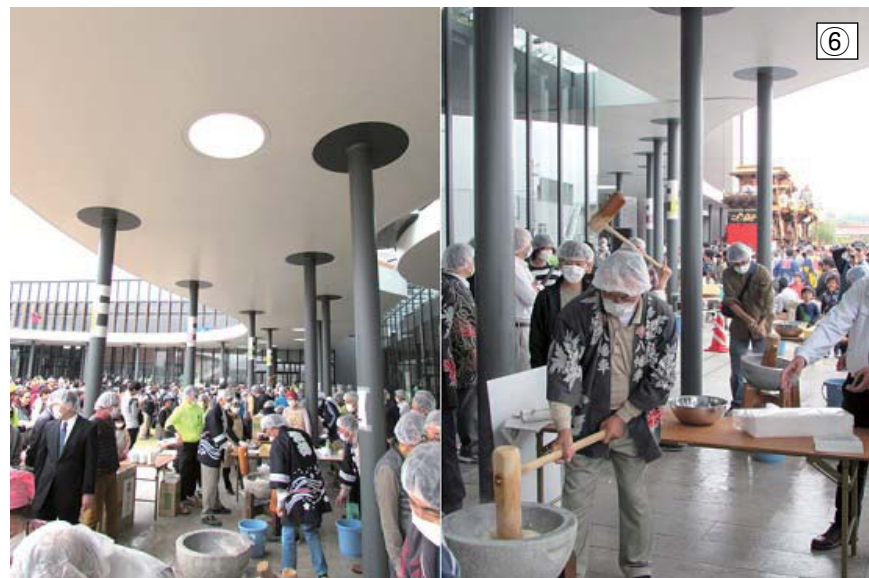
軒下活用のマルシェ



上：中庭活用の演奏会、下：マルシェ



軒下活用の朝市



軒下活用の餅つき（祭りでの活用）

一体利用  
↔

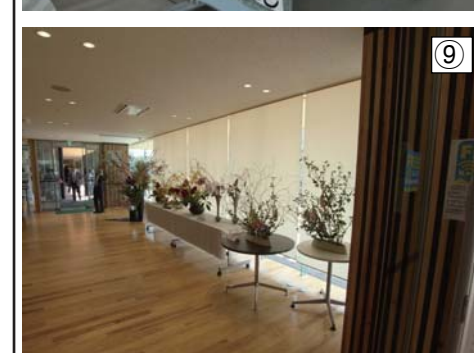
屋内  
町民ラウンジ・町民ギャラリー・ホワイエ



カフェとしての活用



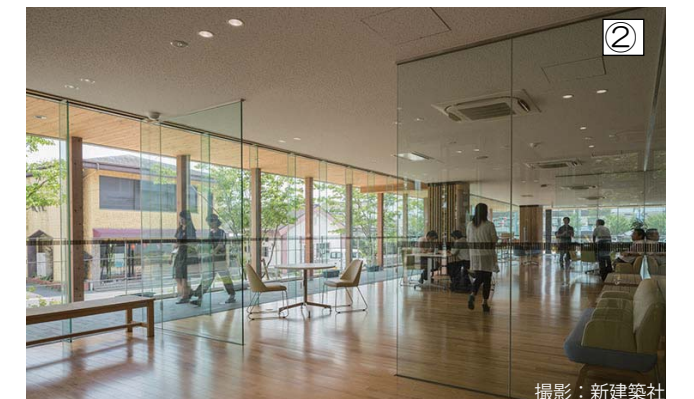
展示販売や商品アピールでの活用



様々な展示での活用



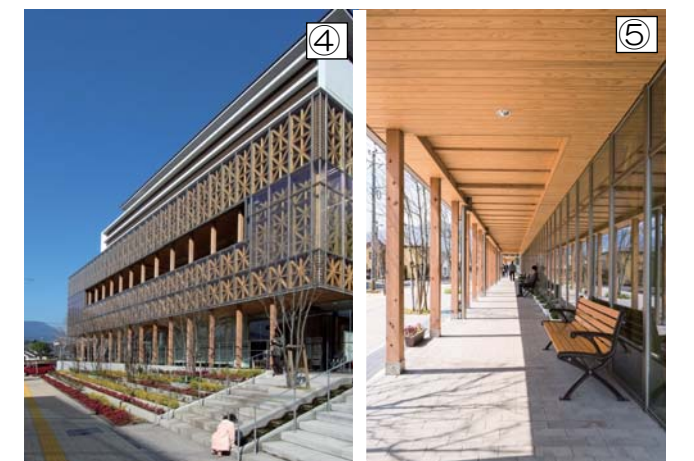
軒下空間の休憩や昼食等での活用



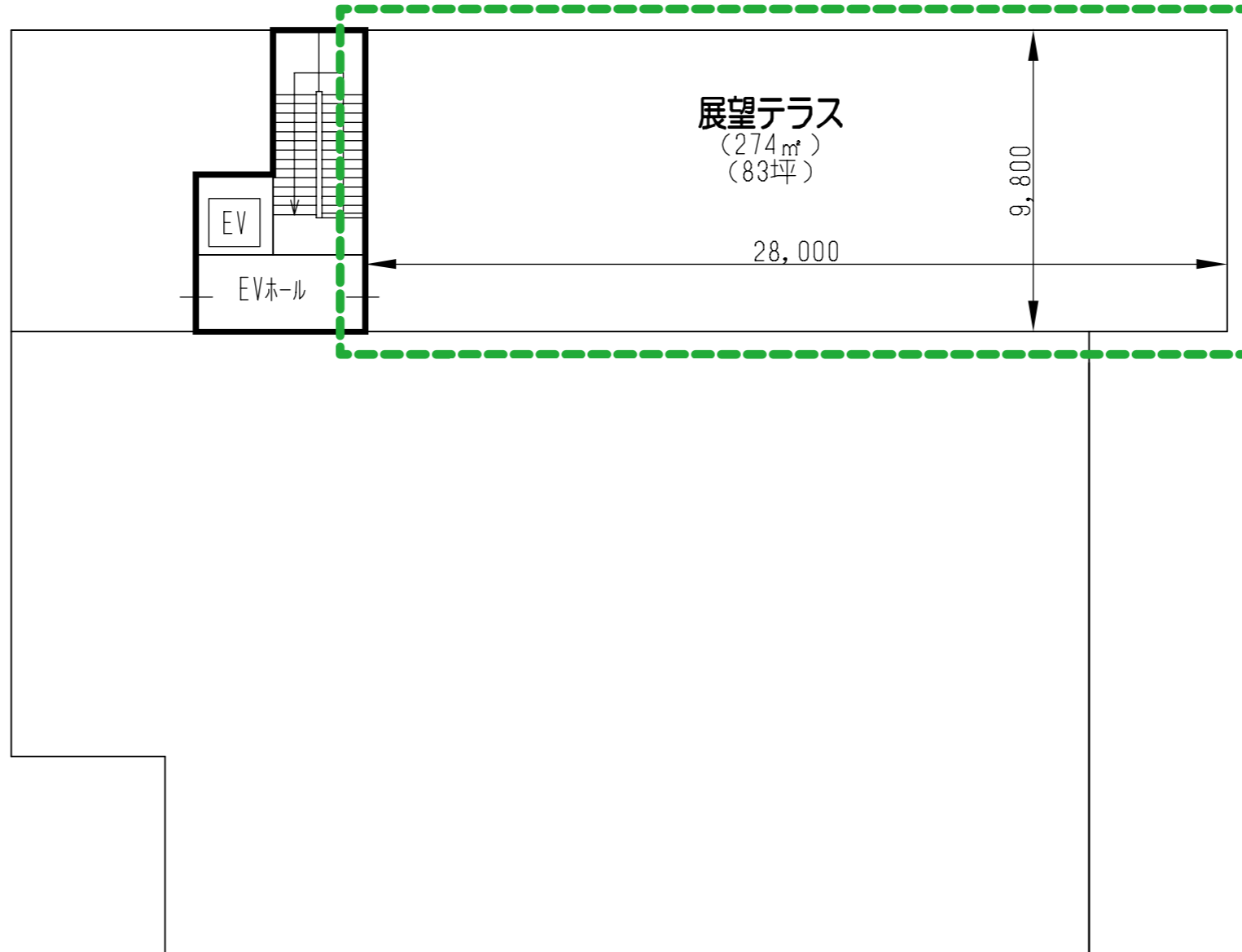
屋内多目的スペースのミーティングや休憩での活用  
近くの高校の下校時間になると高校生が集まってくる



井水を活用した鯉が泳ぐ水槽と親子の風景



井水を活用した水路と子供の風景 軒下の休憩・通路スペース



展望テラス



外部からの展望テラスイメージ



親子で遊ぶの風景



食事やカフェでの活用



休憩での活用



ビアガーデンでの活用



風景を眺める



演奏会での活用

町民ホール



講演会での活用



武道場としての活用



展示会での活用



演奏会での活用



ヨガ教室等での活用



記念式典での活用

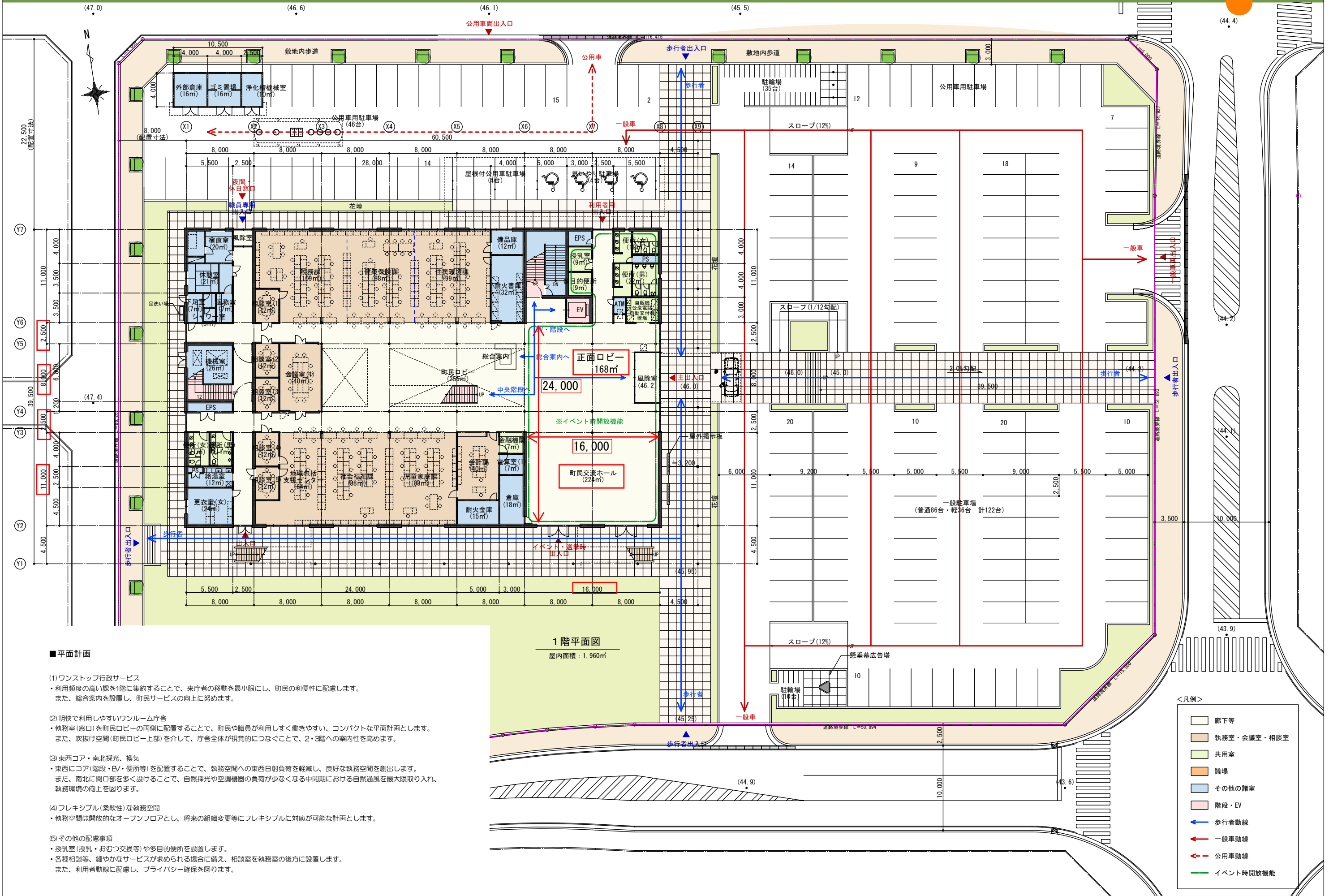


伝統芸能公演会での活用



演劇公演会での活用

1階平面図



1階平面図

屋内面積：1,960㎡

■平面計画

(1)ワンストップ行政サービス

- ・利用頻度の高い課を1階に集約することで、来庁者の移動を最小限にし、市民の利便性に配慮します。
- また、総合案内を設置し、市民サービスの向上に努めます。

(2)明快で利用しやすいワンルーム庁舎

- ・執務室(窓口)を市民ロビーの両側に配置することで、市民や職員が利用しやすく動きやすい、コンパクトな平面計画とします。
- また、吹抜け空間(市民ロビー上部)を介して、庁舎全体が視覚的に一つなことで、2・3階への案内性を高めます。

(3)東西コア・南北採光、換気

- ・東西にコア(階段・E/V・便所等)を配置することで、執務空間への東西日射負荷を軽減し、良好な執務空間を創出します。
- また、南北に開口部を多く設けることで、自然採光や空調機器の負荷が少なくなる中間期における自然通風を最大限取り入れ、執務環境の向上を図ります。

(4)フレキシブル(柔軟性)な執務空間

- ・執務空間は開放的なオープンフロアとし、将来の組織変更等にフレキシブルに対応可能な計画とします。

(5)その他の配慮事項

- ・授乳室(授乳・おむつ交換等)や多目的便所を設置します。
- ・各種相談等、細やかなサービスが求められる場合に備え、相談室を執務室の後ろに設置します。
- また、利用者動線に配慮し、プライバシー確保を図ります。

<凡例>

- 廊下等
- 執務室・会議室・相談室
- 共用室
- 議場
- その他の諸室
- 階段・EV
- 歩行者動線
- 一般車動線
- 公用車動線
- イベント時間開放機能